



MANUAL DE USUARIO SISTEMA DE SONIDO AMBIENTAL ATLAS IED



Calle 54 # 46 - 127
Barranquilla, Atlántico

TABLA DE CONTENIDO

1. INTRODUCCIÓN	3
2. OBJETIVO DEL MANUAL.....	3
3. ALCANCE DEL SISTEMA.....	3
4. CONFIGURACIÓN DE LA DIRECCIÓN IP DEL PROCESADOR	3
5. ACCESO INICIAL – ATMOSPHERE	4
6. ZONAS (ZONES).....	5
7. FUENTES (SOURCES)	6
8. GRUPOS (GROUPS)	7
9. CONTROL DE VOLUMEN	7
10. USO DE MÓDULOS BLUETOOTH.....	8
11. RESTRICCIONES DE USUARIO.....	8
12. RECOMENDACIONES DE OPERACIÓN	8



1. INTRODUCCIÓN

El presente manual de usuario ha sido elaborado con el propósito de proporcionar una guía clara, práctica y estructurada para la operación del sistema de sonido ambiental basado en tecnología AtlasIED. Este documento está dirigido al personal autorizado encargado de la supervisión, gestión y uso diario del sistema, ofreciendo las instrucciones necesarias para operar las zonas de audio, seleccionar fuentes, ajustar niveles y utilizar los módulos y funciones disponibles.

El sistema AtlasIED, dependiendo de la configuración del proyecto, puede incluir procesadores de audio, amplificadores multicanal, módulos Bluetooth, controladores de zona y diferentes tipos de parlantes distribuidos estratégicamente en las áreas definidas. Su diseño permite una administración centralizada, estable y segura del audio ambiental, garantizando una experiencia sonora uniforme y adecuada a cada espacio.

2. OBJETIVO DEL MANUAL

Este manual tiene como finalidad orientar a los usuarios autorizados en la operación básica del sistema de sonido ambiental AtlasIED, asegurando un uso correcto, seguro y eficiente del sistema en cualquier tipo de instalación comercial, institucional o corporativa.

3. ALCANCE DEL SISTEMA

El sistema AtlasIED puede proporcionar audio ambiental, música de fondo, mensajes operativos y avisos de emergencia en diferentes espacios tales como:

- Recepciones
- Áreas sociales, recreativas o comerciales
- Pasillos y zonas comunes
- Salas de descanso o bienestar
- Oficinas o áreas administrativas

El alcance exacto dependerá del diseño del proyecto.

4. CONFIGURACIÓN DE LA DIRECCIÓN IP DEL PROCESADOR

El primer paso para la puesta en marcha del sistema es asegurar el acceso a la interfaz de control del procesador AtlasIED.

PARÁMETROS A DEFINIR

El procesador debe configurarse con una dirección IP estática que asegure su disponibilidad permanente en la red local. Los parámetros requeridos son:

- Dirección IP estática
- Máscara de subred
- Puerta de enlace (Gateway)

- DNS (si aplica)

Estos valores deben ser suministrados por el administrador de red del sitio.

RECOMENDACIONES

- Evitar el uso de direcciones asignadas por DHCP.
- Registrar la IP en el rack y en la documentación del sistema.
- Mantener la IP dentro del rango autorizado por la infraestructura del proyecto.

5. ACCESO INICIAL – ATMOSPHERE

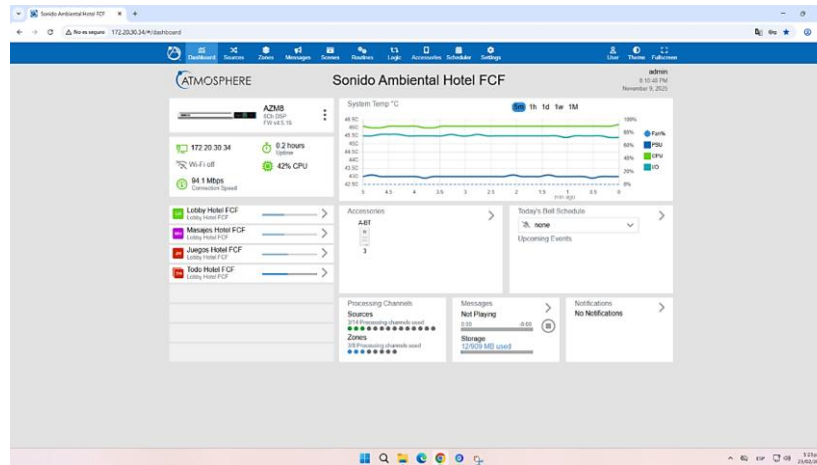
AtlasIED Atmosphere es una plataforma moderna de procesamiento y control de audio diseñada para ofrecer una administración sencilla, flexible y altamente confiable en sistemas de sonido comercial. Su arquitectura combina hardware especializado con una interfaz intuitiva que facilita la gestión de múltiples zonas, fuentes de audio, automatizaciones y accesorios inteligentes.

La plataforma permite integrar procesadores, amplificadores, módulos Bluetooth, controladores de pared y sensores ambientales, todo bajo un ecosistema unificado. Gracias a su detección automática de accesorios, su motor DSP avanzado y su enfoque en la experiencia del usuario, Atmosphere proporciona un sistema robusto, escalable y fácil de operar en cualquier entorno donde se requiera audio ambiental profesional.



1. Conectar un computador a la misma red del procesador.
2. Abrir un navegador compatible (Chrome, Safari, Edge).
3. Ingresar la dirección IP estática asignada.
4. Acceder con las credenciales del proyecto.

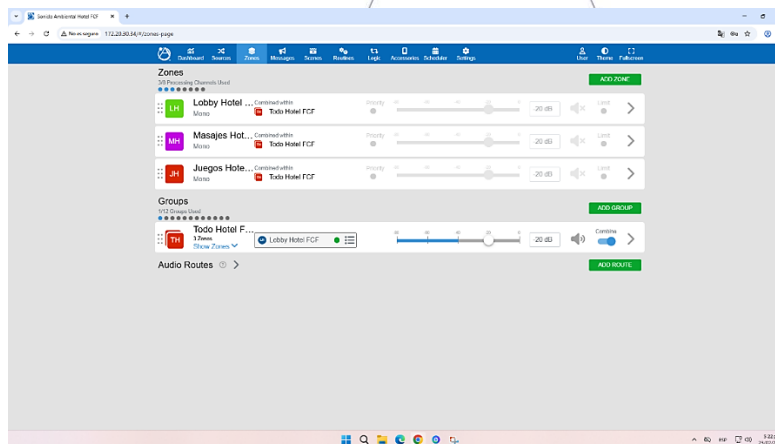
Una vez dentro del sistema, el Dashboard muestra:



- Las zonas configuradas
- Las fuentes de audio
- Los niveles de señal
- Acceso a herramientas básicas de gestión

Desde esta pantalla se puede navegar hacia cada menú principal del sistema.

6. ZONAS (ZONES)



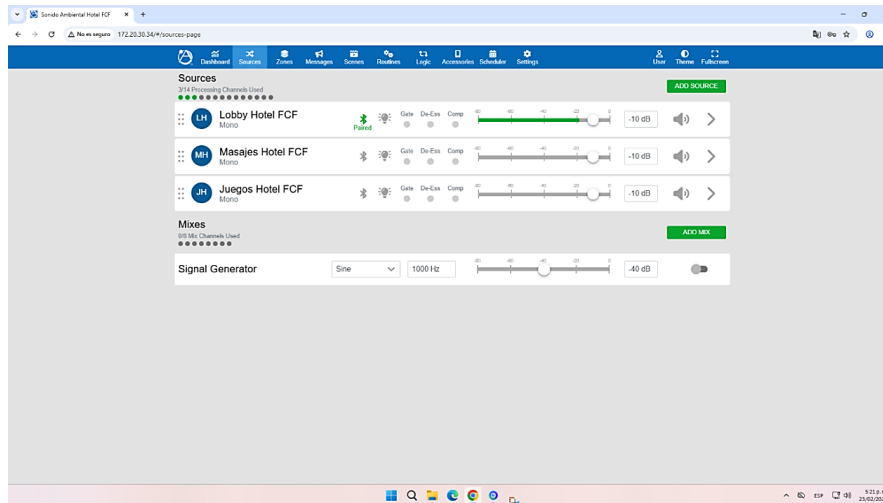
En esta sección se muestran todas las zonas configuradas dentro del sistema, cada una asociada a su fuente de audio correspondiente. Desde este menú, el usuario puede supervisar y controlar de manera individual las características operativas de cada zona.

Cada zona permite realizar las siguientes acciones:

- **Ajustar el volumen:** Control independiente mediante deslizador o nivel predefinido.
- **Silenciar (Mute):** Desactivar temporalmente la salida de audio de la zona.

- **Seleccionar la fuente:** Elegir qué dispositivo o entrada alimentará la zona (Bluetooth, Aux, etc.).
- **Visualizar el procesamiento:** Consultar el estado general, niveles y funciones básicas aplicadas por el DSP.

7. FUENTES (SOUERCES)

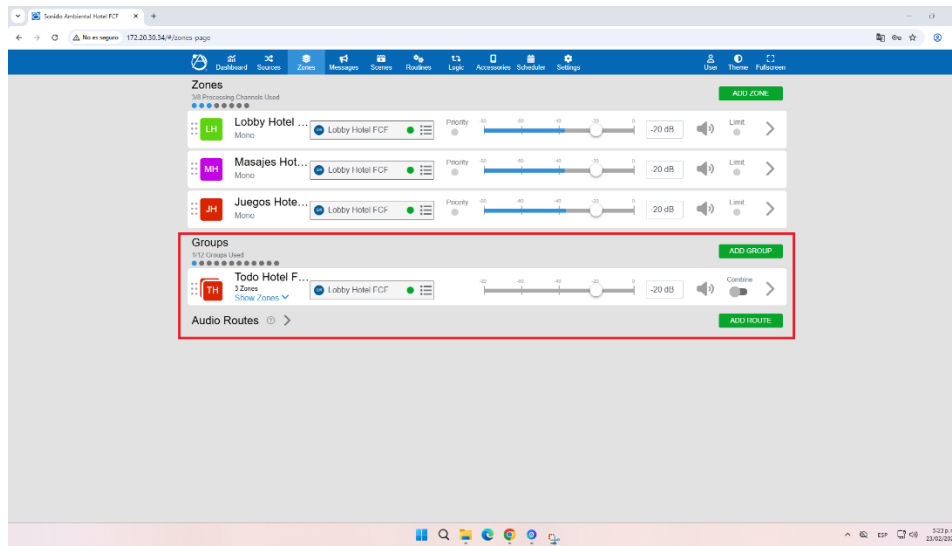


En esta sección el usuario puede visualizar todas las fuentes de audio disponibles dentro del sistema, las cuales pueden incluir módulos Bluetooth, entradas auxiliares, reproductores internos o dispositivos externos, según la configuración realizada en el proyecto. El sistema AtlasIED permite administrar diferentes tipos de fuentes y asignarlas a las zonas según las necesidades operativas.

Cada fuente permite realizar las siguientes acciones:

- **Ajustar niveles:** Modificar el nivel de entrada para garantizar un audio limpio y balanceado.
- **Activar o desactivar:** Habilitar o deshabilitar la disponibilidad de la fuente para el sistema.
- **Emparejar un dispositivo Bluetooth:** En el caso de módulos A BT, permite gestionar el emparejamiento inalámbrico.
- **Aplicar procesos básicos:** Acceder a herramientas de procesamiento simple como compresor, puerta de ruido (Gate) u otras funciones DSP preconfiguradas.

8. GRUPOS (GROUPS)



La opción de grupos permite:

- Seleccionar una única fuente de audio para todo el sistema.
- Aplicar un mismo volumen global.
- Unificar audio para eventos, comunicados o ambientaciones generales.

Los usuarios solo deben activar el grupo cuando deseen que las zonas configuradas reproduzcan el mismo contenido.

9. CONTROL DE VOLUMEN

Cada zona cuenta con un control de volumen independiente disponible en la interfaz del sistema. Desde este apartado, el usuario puede gestionar los niveles de manera sencilla y segura.

Los elementos principales del control de volumen son:

- **Fader:** Permite ajustar el volumen de la zona de forma gradual.
- **Límite máximo preconfigurado:** Establecido por el administrador del sistema para evitar distorsión o saturación del audio.
- **Botón de mute:** Silencia por completo la salida de la zona sin modificar el nivel configurado.

Los niveles máximos permitidos para cada zona normalmente son definidos por el administrador o integrador del sistema. Estos valores funcionan como un limitador, evitando picos excesivos de señal que puedan generar distorsión, sobrecarga en los amplificadores o daños en los parlantes. De esta manera, el sistema mantiene una operación segura y consistente sin riesgo de afectar la integridad del equipo.

10. USO DE MÓDULOS BLUETOOTH

En caso de que el proyecto incluya módulos Bluetooth instalados en una o varias zonas, el usuario podrá emparejar un dispositivo móvil para enviar audio directamente al área correspondiente. Cada módulo Bluetooth está asociado a una zona específica, y su operación es independiente de las demás.

PROCEDIMIENTO DE EMPAREJAMIENTO

Para conectar un dispositivo mediante Bluetooth:

1. **Activar el Bluetooth** en el teléfono o dispositivo reproductor.
2. **Buscar el nombre del módulo**, el cual estará identificado según la zona asignada (ejemplo genérico: *Zona 1 BT, Sala BT, Recepción BT, etc.*).
3. **Seleccionar el dispositivo** correspondiente y confirmar la solicitud de emparejamiento.
4. **Reproducir música**, la señal se enviará automáticamente a la zona vinculada al módulo.

CONSIDERACIONES IMPORTANTES

- Cada módulo Bluetooth permite **solo un dispositivo conectado a la vez**.
- Si otro usuario desea conectarse, debe primero desconectarse el dispositivo activo.
- El alcance y desempeño del Bluetooth dependen de la ubicación del módulo y de las condiciones del espacio.

11. RESTRICCIONES DE USUARIO

Para mantener la estabilidad del sistema:

- ❌ No modificar parámetros de DSP
- ❌ No cambiar rutas internos
- ❌ No eliminar zonas o fuentes
- ❌ No desinstalar equipos ni alterar cableado

Estas tareas deben ser realizadas por personal técnico especializado.

12. RECOMENDACIONES DE OPERACIÓN

- Mantener niveles de volumen moderados para evitar saturación.
- Verificar que solo un dispositivo esté conectado por zona al Bluetooth.
- En caso de falla o ausencia de audio, revisar primero el emparejamiento Bluetooth y luego verificar si la zona está en mute.
- Contactar a soporte técnico en caso de ruidos, cortes o comportamiento anormal.